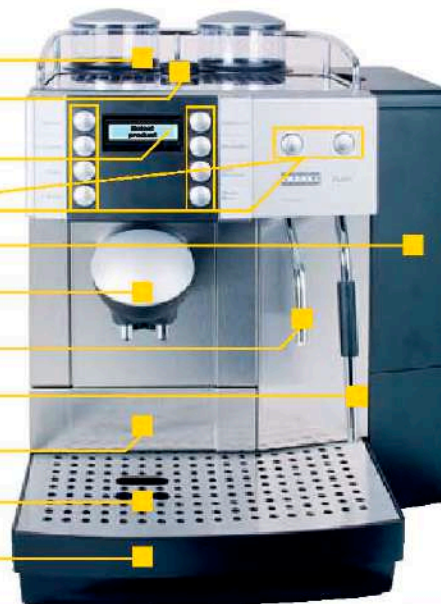


Поздравляем с приобретением кофейного аппарата FRANKE ФЛЭЙР. Вы выбрали высококачественный прибор для приготовления кофе эспрессо, произведенный в Швейцарии с использованием достижений технологии XXI века. FRANKE производит кофейные аппараты в соответствии со стандартами ISO 9001 и ISO 14001. Проверки соответствия и сертификация производятся внешними контролирующими организациями



Система

- Бункеры для зерна / кофемолки
- Лючок для чистящих таблеток
- Панель управления - Дисплей
 - Кнопки выбора продукта
- Бак для воды - Кнопки функций (см. стр. 8-10)
- Раздаточное устройство кофе/молока, пены
- Трубка кипятка
- Трубка пара
- Дверца контейнера для отходов
- Решётка каплесборника
- Поддон



МОЛОКО		КОФЕ	КИПЯТОК	ПАР
- Горячее молоко - Пена	- Кофе с молоком - Капучино - Маккиато	- Ристретто - Эспрессо - Кофе	- Кипяток	- Пар



Продукты



Первое включение



ВНИМАНИЕ! Перед началом работы заполните водой бак! Проверьте наличие зёрен в бункерах!



Начало работы



Несоблюдение правил безопасности при пользовании аппаратом может привести к необратимым последствиям и возникновению риска для здоровья. Возможны ожоги и удар электричеством!

Внимательно читайте инструкцию, производитель не несет ответственности за повреждения имущества и здоровья, возникшие при нарушении правил пользования аппаратом. Держите инструкцию в доступном месте рядом с аппаратом, это поможет быстрее решить возникшие проблемы. Если аппарат не используется в течение длительного времени, он должен быть отключен от электричества и убран в сухое теплое место. Не оставляйте аппарат при температурах ниже нуля более 1-го часа, возможно замерзание воды в трубках и поломка аппарата!

Приготовление напитков

Кофейные и молочные продукты...

- Во время насыпайте кофе в бункеры 1, 2
- Используйте только свежее молоко!
- Прочищайте форсунку, если пена не готовится (см. стр. 5)

Поместите чашки под раздаточное устройство



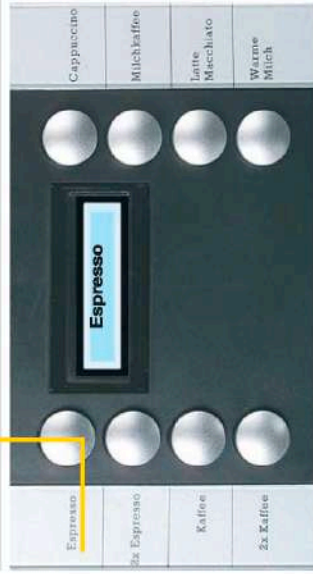
Нажмите кнопку желаемого продукта



Меню 1 и 2 являются примерами. Для настройки см. стр. 8/9 Названия на дисплее зависят от выбора продукта.

Выберите продукт

например, 1 эспрессо



СОВЕТЫ:

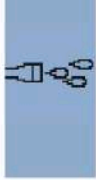
- ✓ + кофе без молока / или одновременно приготовление
- ! Не используйте растворимый кофе и сахар
- ! Каждый раз, вынимая контейнер для отходов, опорожняйте его.

Выключение и промывка

Если были приготовлены напитки и автоматическая промывка не имела места, аппарат произведет промывку при выключении.

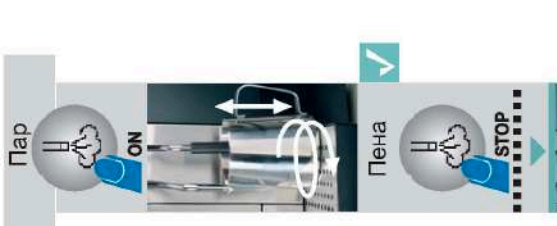


...кипяток и пар



Поместить в молоко!

Количества настроены заранее! Для изменения настроек см. стр. 8/9



Почистить по окончании работы!



Уход, очистка и декальцинация аппарата

- Очистка с таблеткой проводится после 220 приготовленных продуктов, либо после 180 промывок, или раз в день по окончании работы (зависит от количества чашек за день)
- Очистка кофейного пресса занимает примерно 12 мин., обжар (с трагмом капучино) - примерно 17 мин.
- Используйте только оригинальные чистящие средства средства FRANKЕ (см. стр. 7)
- Декальцинация занимает примерно 35 мин.

Процедура промывки:

Автоматически, если запрограммировано авторазливным персоналом, или вручную: **Запуск промывки.**

Ежедневная очистка (с таблеткой):

- Запуск очистки
- Нажать на **3 секунды!**
- Выбор типа
- Запуск

Выбор типа очистки
Общая очистка: все системы аппарата!
См. стр. 17

Выложите поддон и опорожните его

Сдвиньте вверх раздаточное устр.

Достаньте контейнер, опорожните его и вставьте на место

Верните поддон

Очистка от накипи

- Запуск
- Нажать на **3 секунды!**
- См. "очистка с табл." стр. 1-4
- Налить средство от накипи в бак для воды (всео бутылку)
- Продолжить
- Снимите и обильно промойте бак, наполните чистой водой и поставьте на место

Промывка

Лючок для чистящей таблетки

Очистка с таблеткой

Трубки молока

Съемный наконечник трубки паровой (чистить регулярно)

Съемная форсушка вспенивателя

Съемный наконечник трубки молока

Съемный наконечник паровой трубки

Крышка контейнера для отделе

Вспенивающее устройство

- Снимите и промойте раздаточное устройство
- Снимите и промойте вспениватель
- Промойте все части в чистой воде

Собирайте все части в обратном порядке (3.2.1)

Протрите контакты и вытрите поддон

Вставьте поддон

См. очистку с табл. стр. 12-17

Подтвердите очистку

Продолжается с 8-го шага

На дисплее: «Cleaner for cappuccino» Налейте моющее средство

Подтвердите очистку

Продолжается с 10-го шага

На дисплее: INSERT TABLET Бросьте таблетку

Подтвердите очистку

Продолжается с 12-го шага

На дисплее: WATER FOR CAPPUCCINO Налейте 1 литр воды в ёмк. - 1 литр

Подтвердите очистку

СОВЕТ:

В случае необходимости ручной очистки капучинаторов:

Собирайте все части в обратном порядке (3.2.1)

Протрите контакты и вытрите поддон

Вставьте поддон

См. очистку с табл. стр. 12-17

Подтвердите очистку

Продолжается с 10-го шага

На дисплее: INSERT TABLET Бросьте таблетку

Подтвердите очистку

Продолжается с 12-го шага

На дисплее: WATER FOR CAPPUCCINO Налейте 1 литр воды в ёмк. - 1 литр

Подтвердите очистку

Продолжается с 10-го шага

На дисплее: WATER FOR CAPPUCCINO Налейте 1 литр воды в ёмк. - 1 литр

Подтвердите очистку

Продолжается с 12-го шага

На дисплее: WATER FOR CAPPUCCINO Налейте 1 литр воды в ёмк. - 1 литр

Подтвердите очистку

- Индикация процесса
- Очистка закончится когда на дисплее появится:

Прервать очистку: Выключить аппарат и включить его снова

17

16

15

14

13

12

11

10

9

8

7

6

5

4

3

2

1



В случае опасности выдернуть питающий шнур из розетки



Перед очисткой поверните аппарат выключите его, выньте шнур из розетки и дайте остыть. НИКОГДА не мойте аппарат струей воды и не погружайте в воду



Используйте только оригинальные чистящие средства



Если аппарат сломан или поврежден шнур питания, не используйте его, выньте его из розетки и обратитесь к СЕРВИСНОЙ СЛУЖБЕ.

Используйте только оригинальные аксессуары, расходные материалы и запчасти FRANKE - это обеспечит продолжительную бесперебойную работу аппарата



Расходные материалы

Протестированы и рекомендованы FRANKE

Очиститель молочного тракта
Art.-Nr. BK 301 732



Чистящие таблетки
Art.-Nr. 1P 315 195



Декальцинатор
Art.-Nr. 1P 315 430



Очистка и декальцинация (стр. 4-6)

Форсунка капучинатора
Art.-Nr. 1P 315 113



Ключ для кофемолки
Art.-Nr. 1P 315 199



Технические данные

Model 230V / 50Hz

Напряжение электросети:	230V AC / 50Hz
Мощность:	2200 W
Предохранитель:	15 A
Вес:	20 kg
Размеры (ШxГxВ):	423x523x542 mm
Тест:	S / CE
Температура окружающей среды:	10 - 40 °C
Расстояние от поверхности стен:	min. 20 mm
Уровень шума (при подаче пара):	> 70dB (A)
Производительность(чашек/час):	100



Запчасти / Сервис

Обслуживание, ремонт, запчасти:

ООО "ФРАНКО"
123423, г. Москва
Карамышевская наб., д.44
Бизнес-центр, правое крыло, 3-й этаж
тел./факс: +7-495-5409007
e-mail: info@franko.su

Горячая линия:



8 916 6863942



дежурный инженер

ПРОИЗВОДИТЕЛЬ:

Franke Kaffeemaschinen AG
Dorfbachstrasse 2
CH-4663 Aarburg
Switzerland

Phone +41-62-787 31 31
Fax +41-62-787 30 10
web www.franke-cs.com
e-mail kmch@franke.com



Настройки аппарата

Меню пользователя

- Функция пин-кода может быть активирована только авторизованным персоналом



A



Тип пин-кода

- Code Adjust A
- Code Adjust B
- Code Adjust C



Ввести код

- + Ввод

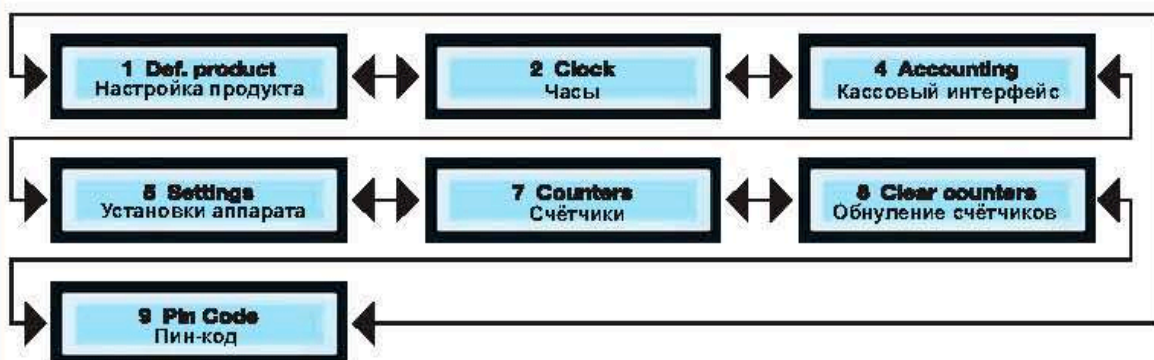
Сохранить данные, нажав кнопку PROG и перейти к следующему шагу



B



Меню пользователя



Совет:



Строки меню, указанные ниже, могут различаться в зависимости от типа продукта

1) Вход в меню: нажать и удерживать PROG 3 секунды

2) Сделать выбор



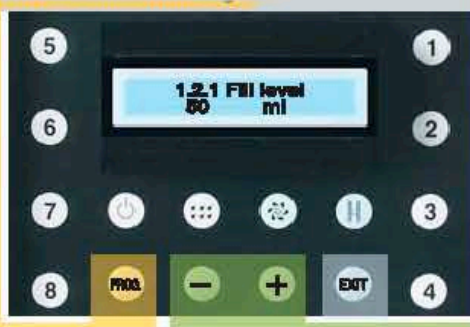
PROG. = ВВОД

- Подтверждение выбора
- Сохранение параметров

3) Подтвердить выбор

4) Настроить параметр

5) Подтвердить настройки



EXIT = Шаг назад

- Выйти из меню не сохраняя настройки
- Выйти из меню

C



Ваши настройки...

Уделите внимание сообщениям дисплея и строкам меню, они могут отличаться от указанных в данной инструкции, в зависимости от версии программного обеспечения!



Некоторые строки меню программирования могут отсутствовать, в зависимости от конфигурации аппарата.

1 Настройка продукта

1.1 Выбор



Выберите кнопку для:
 Кофе / молочных продуктов
 Кипяток / пара

1.2.1 Уровень кофе

Настройка: Проверка: Нажмите кнопку продукта

1.2.2 Уровень пены

Проверка: Нажмите кнопку продукта

1.2.3 Уровень молока

Проверка: Нажмите кнопку продукта

1.2.4 Пар

Проверка: Нажмите кнопку продукта

1.2.5 Вес помола

Проверка: Нажмите кнопку продукта

1.2.6 Кофемолки

Левая Правая Обе кофемолки

1.4 Смачивание

Нет Короткое Долгое

1.5 Температура

Низкая Средняя Высокая

A 1.6 Ввод названия

Буквы/цифры ПРОГ - переход к следующему знаку

A 1.7 Вкл/выкл названия

Включить Выключить

2 Часы

2.1 Время / Дата

День Дата Часы (h) Минуты (min)
 ПРОГ - переход к следующему знаку

ON/OFF 2.2 Таймер

ON - [h] [min] Время включения аппарата
 OFF - [h] [min] Время выключения аппарата
 День недели
 ПРОГ - переход к следующему знаку

4 Кассовый интерфейс

4. Подключение к кассе

Включено Выключено

5 Настройки аппарата

5.1 Язык

Выбор языка дисплея

5.2 Жёсткость воды

Жёсткость воды:

	German	French
УРОВЕНЬ --	--	--
УРОВЕНЬ 1	1 - 7°	1,79 - 12,53°
УРОВЕНЬ 2	8 - 15°	14,32 - 26,85°
УРОВЕНЬ 3	16 - 23°	28,64 - 41,14°
УРОВЕНЬ 4	24 - 30°	42,96 - 53,7°



5.3 Счётчик воды*

Обнуление счетчика Обнулить

*При подключении к водопроводу

7 Счётчики

7.1 Счётчик аппарата

Литраж Степень кальцинации

7.2 ОБЩИЙ СЧЁТЧИК

Весь кофе Все продукты с молоком Кипяток / Пар

7.3 Счётчик продуктов

Нажмите кнопку продукта

8 Обнуление счётчиков

8. Сброс данных

Обнуление счётчика Обнулить продуктов

9 Пин-код*

9.1 Уровень А

Для включения аппарата необходимо ввести код
 Ввод
 ПРОГ - переход к следующему знаку
 Ввести и подтвердить новый код (А)
 Если код не запрограммирован - код 0000

9.2 Уровень В

Для включения аппарата необходимо ввести код
 Ввод
 ПРОГ - переход к следующему знаку
 Ввести и подтвердить новый код (В)
 Если код не запрограммирован - код 0000

9.3 Уровень С

Для включения аппарата необходимо ввести код
 Ввод
 ПРОГ - переход к следующему знаку
 Ввести и подтвердить новый код (С)
 Если код не запрограммирован - код 0000

* Пин-код может быть активирован только авторизованным персоналом

Сообщение на дисплее	Возможная причина	Меры по устранению неполадки
Fill water tank Наполнить контейнер водой	Контейнер для воды пуст Застрял поплавок индикатора уровня Контейнер для воды загрязнен, поплавок заблокирован	Заполнить контейнер водой Опорожнить контейнер для воды, промыть и поставить на место Опорожнить контейнер для воды, тщательно промыть, удалить отложения, наполнить и поставить на место
Empty grounds container Опустошить контейнер для отходов	Контейнер для отходов заполнен Сообщение не исчезает с дисплея Сообщение появляется после нескольких приготовленных чашек	Опорожнить контейнер для отходов Вынуть контейнер не менее чем на 10 секунд и поставить на место Произведите опустошение контейнеров при включенном аппарате
Fill left / right coffee beans Засыпать зерно	Контейнер для зерна пуст Сообщение не исчезает с дисплея	Засыпьте зерно Приготовьте одну чашку кофе, сообщение исчезнет
Empty drip tray Опорожните поддон	Поддон заполнен водой Сообщение не исчезает с дисплея	Аккуратно достаньте поддон, опорожните, поставьте на место Вынув поддон, очистите контакты (см. стр. 5 "Декальцинация", п. 8)
Cleaning necessary Необходима очистка	Сделано 220 чашек кофе или 180 промывок Сообщение не исчезает с дисплея	Очистка (стр. 4-6) Снова произведите очистку, на этот раз без чистящей таблетки
Descaling necessary Необходима декальцинация	Устройство должно быть очищено от накипи Сообщение не исчезает с дисплея	Произведите декальцинацию (стр. 4-6) Повторите декальцинацию, не добавляя в воду декальцинатор
Check bean hoppers Проверить бункеры для зерна	Посторонний предмет в кофемолке	Удалить посторонний предмет (см. ниже)
Coffee outlet missing Отсутствует раздаточное устройство	Раздаточное устройство установлено неправильно	Проверьте правильность установки раздаточного устройства
Grounds container missing Отсутствует бункер для зерна	Отсутствует крышка бункера для зерна	Поставьте крышку на место
Drip tray missing Отсутствует поддон	Поддон установлен неправильно	Вставьте поддон правильно
Malfunction Неисправность	Различные неисправности	Обратитесь в сервисную службу

Полезные советы:



- Если сообщение об ошибке не исчезает - выключите и снова включите аппарат
- Слишком много молочной пены - произведите очистку каппучинаторов, смените форсунку
- Приготовление кофе прерывается - приготовьте кофе снова
- Кофе течет по капле - слишком мелкий помол, сделайте крупнее
- Слишком громко работает кофемолка - удалите посторонний предмет из ножей
- Если декальцинация прерывается на пункте 3 - снимите и поставьте на место бункер для воды

Удаление посторонних предметов из кофемолки:

 <p>1. Снять крышку</p>	 <p>2. Закрыть заслонки бункеров зерна</p>	 <p>3. Вынуть бункеры для зерна</p>	 <p>4. Провернуть вал кофемолки</p>	 <p>Настройка помола: При работающей кофемолке</p>
--	---	--	---	---

This TSM SUCCESS MANUAL® has been examined by Electrosuisse for conformity with the safety relevant standards, and has been analysed by an application-oriented risk analysis for the completeness and correctness of the indications for a safe use of the appliance. Thereby we assume a use with which can be reckoned based on common sense.

TSM® TSM SUCCESS MANUAL®
Safe to use - easy to understand due to
TSM® - Total Security Management and
ergonomic communication®

electrosuisse 
0404_5

FRANKE

Кофейный аппарат FLAIR

Искусство приготовления кофе



Для безопасной работы...

Прочтите правила
Безопасности!

Руководство по эксплуатации